

令和6年度

舞洲工場天井クレーン年次点検業務委託

仕 様 書

履行期限	令和6年9月30日
------	-----------

大阪広域環境施設組合

業務名称	令和6年度 舞洲工場天井クレーン年次点検業務委託
2 業務場所及び 事業担当	〒554-0041 大阪市此花区北港白津1-2-48 大阪広域環境施設組合 舞洲工場
3 業務概要	本業務は、クレーン等安全規則に基づき、天井クレーンの年次点検業務を行うとともに、性能検査に立会い補助作業を行うものである。
4 業務仕様	本業務は、本仕様書および図面に基づくほか、大阪広域環境施設組合「標準仕様書（業務委託用）」に基づき、本組合監督員の指示により業務を実施する。
5 特記事項	<p>本業務に関する法令、条例および規則等を遵守し、諸官公署の手続きが必要な場合は、遅滞なく受注者の費用で行うものとする。</p> <p>完成図書については工事記録写真とともに1部提出する。</p> <p>工事記録写真の撮影は、上記標準仕様書の写真管理基準及び大阪広域環境施設組合制定のデジタル工事写真の黒板情報電子化の運用要領に基づき実施するものとする。</p> <p>また、応札に当たっては本仕様書を十分検討し、疑義ある場合は質問期間内に指 定の方法によりよく質し、その内容を熟知の上応札するものとする。質問受付期間 経過後の疑義については受付しない。契約後における仕様書の疑義は、本組合の解 釈によるものとする。</p> <p>性能検査予定日については、本組合の都合で変更することがある。</p>

業 務 内 容

1 設備概要

(1) じん芥クレーン

種類及び形式：クラブトロリー式天井クレーン
台数：2基
吊上荷重：25トン
定格荷重：12トン
スパン：24.5m
ガーターの長さ：25.2m
揚程：43.35m
ガーターの高さ：GL+29.2m
電動機：巻上用 160kW×2台（クレーン1基当たり）
 開閉用 37kW×1台（クレーン1基当たり）
 横行用 15kW×1台（クレーン1基当たり）
 走行用 22kW×2台（クレーン1基当たり）

(2) 灰クレーン

種類及び形式：クラブトロリー式天井クレーン
台数：2基
吊上荷重：16.5トン
定格荷重：9トン
スパン：11.9m
ガーターの長さ：12.445m
揚程：29.62m
ガーターの高さ：GL+12.3m
電動機：巻上用 90kW×2台（クレーン1基当たり）
 開閉用 37kW×1台（クレーン1基当たり）
 横行用 7.5kW×1台（クレーン1基当たり）
 走行用 18.5kW×1台（クレーン1基当たり）

(3) 粗大ごみクレーン

種類及び形式：クラブトロリー式天井クレーン
台数：2基（可燃性ごみクレーン1基、不燃性ごみクレーン1基）
吊上荷重：7.74トン
定格荷重：4.14トン
スパン：11.2m
ガーターの長さ：11.56m
揚程：28.5m
ガーターの高さ：GL+20.7m
電動機：巻上用 75kW×1台（クレーン1基当たり）
 開閉用 15kW×1台（クレーン1基当たり）
 横行用 5.5kW×1台（クレーン1基当たり）
 走行用 5.5kW×2台（クレーン1基当たり）

2 点検内容

本点検業務委託の業務内容は、以下に示す項目を実施するものとする。

(1) 年次点検

- 1) 設備概要に示すクレーンについて、ランウェイ、鋼構造部分、走行機械装置、横行機械装置、巻上機械装置、潤滑装置、電気関係、安全装置等について、「天井クレーンの定期自主検査指針」(昭60.12.18 自主検査指針公示第8号)に基づき点検を行う。点検時のクレーンの操作は受注者で行なうこととする。
- 2) 契約後、検査証有効期限までに年次点検・性能検査の日程を本組合担当者と打合せの上決定し、実施することとする。年次点検は性能検査予定日までに完了し、性能検査当日までに年次点検表及び報告書を提出すること。

検査証有効期限 令和6年9月6日(金)

(2) 試験

- 1) 設備概要に示すクレーンについて、定格荷重吊上げ時の荷重試験及びガーダーの撓み測定を実施し、操作回路、各電動機等の絶縁抵抗測定を行うこととする。

3 その他

(1) 性能検査

性能検査受検時には立会し補助作業を行うこととする。詳細については、本組合監督員の指示に従うこと。

性能検査受検時の各クレーンの操作は受注者で行なうものとする。

性能検査については、じん芥、灰、粗大ごみクレーン共に、同日に行うものとする。

(2) ウェイト

試験時及び性能検査時に行う荷重試験に要するウェイトについては、本組合所有のウェイトを使用する。但し、灰クレーンの試験及び性能検査時に行う荷重試験に要するウェイトについては、受注者が用意すること。

<所有ウェイト>

○じん芥クレーン用ウェイト

(12t 4階じん芥クレーンバケット置場に保管)

○粗大ごみクレーン用ウェイト

(4.14t 3階粗大ごみクレーンバケット置場に保管)

(3) 報告書及び点検記録写真

年次点検、各種試験の結果報告書及び点検中の記録写真を各1部提出すること。

(4) 受注者は契約後、大阪広域環境施設組合業務委託提出書類一覧表【共通指定様式】にて定める書類を提出すること。

様式は大阪広域環境施設組合ホームページ

(<https://www.osaka-env-paa.jp/nyusatsu/yoshiki/itaku.html>)にて入手できる。

標準仕様書

第1章 総則 一般

1 - 1 適用範囲

- (1) 本標準仕様書（以下「仕様書」という。）は、大阪広域環境施設組合（以下「本組合」という。）が、委託により実施する本組合所轄の設備等の維持管理に係る各種の業務委託に適用する。
- (2) 本仕様書は標準業務委託の仕様書であり、本仕様書に定めのない事項は、別に定める仕様書（以下「特記仕様書」という。）に従う。
- (3) 特記仕様書に記載された事項は、本仕様書に優先する。

1 - 2 提出書類

本組合に提出する書類は、「大阪広域環境施設組合業務委託提出書類一覧表（以下、「提出書類一覧表」という。）」によるほか、監督職員の指示するものとし、提出時期に従って遅滞なく提出し、監督職員の承諾を得なければならない。なお、部数については変更することがある。

1 - 3 業務責任者等

受注者は、業務責任者のほか、諸法規等に定める各種の責任者又は技術者等を定め、履行中その者を所定の業務に従事させなければならない。

1 - 4 業務責任者等の証明について

- (1) 本業務委託において、業務責任者については、直接的な雇用関係にある自社社員でなければならない。
- (2) 上記を確認するため、「提出書類一覧表」に記載の「受注者に所属することを証する書類」届出書（当初・変更）」に、公的に雇用関係を証するものの写しを添付し、期限内に提出する。

（公的書類例）

- ・ 健康保険被保険者証（所属会社の判るもの）
- ・ 標準報酬決定通知書
- ・ 雇用保険における被保険者証
- ・ 雇用保険における被保険者通知書（事業主通知用）
- ・ 市町村発行特別徴収税額通知書（特別徴収義務者用）
- ・ その他、公的書類で雇用が確認できる書類

- (3) 雇用が確認できない場合及び疑義がある場合は、契約解除、指名停止等の措置を行うものとする。

1 - 5 関係法規等の遵守

受注者は、業務履行にあたり、労働基準法、労働安全衛生法、消防法、電気事業法その他関係法規を遵守する。

1 - 6 官公署等への手続

受注者は、業務履行にあたり、必要な関係官公署その他に対する諸手続を、遅滞なく処理する。

1 - 7 作業時間

- (1) 本業務の作業時間は、本組合の就業規則により定められた就労時間を原則とする。

(2) 休日又は前項に定める時間以外に作業を行う必要のある場合は、監督職員の承諾を得なければならない。

1 - 8 事故防止

(1) 受注者は、本業務にかかる一切の事故を未然に防止するため、有効かつ適切な事故防止対策を講じる。

(2) 万一、不測の事態により事故が発生した場合は、直ちに応急措置を講じるとともに、関係先及び監督職員に連絡し、その指示を受ける。

1 - 9 現場管理

(1) 受注者は、業務作業中、必要な専門技術者を現場に派遣して、業務の指揮監督にあたる。

(2) 受注者は、業務に従事する作業員等を指揮監督し、事故防止及び整理整頓について注意する。

1 - 10 損害賠償

(1) 業務の不完全、作業の不注意あるいは保安施設の不備等によって生じた損害は、すべて受注者の負担と責任において損害賠償を行う。

(2) 業務作業によって第三者に危害を及ぼし又は損害を与えたときは、原則として受注者が処理解決にあたる。

1 - 11 業務委託写真

受注者は、業務写真帳を作成し提出する。なお、写真撮影箇所は、監督職員が指示する。

1 - 12 業務委託報告書

受注者は、業務内容、測定記録、試運転結果並びに考察を業務委託報告書としてとりまとめ、監督職員に提出する。

1 - 13 検査

業務が完了したときは、改めて本組合関係者及び受注者立会いのうえ、完了検査を行う。

第2章 現場作業一般事項

2 - 1 機器の運転、停止等

設備機器の運転、停止操作は、原則として本組合が行うか又は監督職員の承諾を得て受注者が行う。

2 - 2 機器等の損傷

作業中に設備機器、構造物等を損傷(塗装を含む)した場合は、監督職員の指示するとおり受注者の責任で復旧又は新品と取替える。

2 - 3 電力、水道水等

作業に必要な電気、上水、工水は、指定する場所から本組合が支給する。ただし、必要な仮設材料等は、受注者の負担とする。

なお、作業用電気を使用するにあたり下記事項を遵守しなければならない。

- (1) 受注者は、作業内容、工程、作業の保安等について、当該施設の電気主任技術者又は、その代行者と打合わせのうえ承諾を得るとともに、安全確認を行う。
- (2) 作業用電気は、指定する最寄差込コンセントより取出し、漏電遮断器付作業用コードリール等の中継して使用する。
- (3) 電気を直接電灯分電盤や動力配電盤から取出す必要のあるときは、漏電遮断器付きの仮設配電盤を設置し、使用機器類等と中継する。電気の取出し又は取り外しは電気工事士の資格を有する者が行う。
また、作業用電気に係る盤の安全管理は受注者が行う。
- (4) 使用機器類(移動用電動工具を含む)は、受注者が事前に安全を確認したものを使用することとし、必ずD種接地(アース)を施す。

2 - 4 あと片付け等

作業準備、あと片付け、清掃等は、すべて受注者の負担とする。

2 - 5 その他

作業の細部に関しては、監督職員と協議のうえ実施する。

第3章 安全管理

3 - 1 一般事項

本業務の履行にかかる安全管理については、関係法規及び監督官庁の指示を遵守する。

3 - 2 安全管理

安全管理に関しては次の事項に留意し、監督職員の指示するものは書類で提出する。

- (1) 連絡体制
- (2) 資格を必要とする作業
 - ア 酸素欠乏等危険場所での作業（酸素欠乏症等指定箇所作業計画書及び測定記録を提出）
 - イ クレーン（玉掛けを含む）作業
 - ウ 溶接作業
 - エ 足場組立作業
 - オ その他、特記仕様書に記載されている資格を必要とする作業
- (3) 作業場所の区分
 - ア 維持管理範囲と輻湊する場所
 - イ 維持管理用通路の確保
 - ウ 資材置場
- (4) 危険作業における安全措置
 - ア 高所作業
 - イ 上下作業
 - ウ 電気事故防止
 - エ 安全標識
 - オ 保護具の着用
- (5) 仮設作業における安全措置
 - ア 作業用足場
 - イ 仮設配線、配管
 - ウ トラック、クレーン等
- (6) 防火管理、喫煙場所の指定
- (7) 交通安全

コンプライアンスに係る特記仕様書

(条例の遵守)

第1条 受注者及び受注者の役職員は、本契約の履行に際しては、「職員等の公正な職務の執行の確保に関する条例」(平成27年条例第5号)(以下「条例」という。)第5条に規定する責務を果たさなければならない。

(公益通報等の報告)

第2条 受注者は、本契約について、条例第2条第1項に規定する公益通報を受けたときは、速やかに、公益通報の内容を発注者(大阪広域環境施設組合総務部総務課)へ報告しなければならない。

2 受注者は、公益通報をした者又は公益通報に係る通報対象事実に係る調査に協力した者から、条例第11条第1項に規定する申出を受けたときは、直ちに、当該申出の内容を発注者(大阪広域環境施設組合総務部総務課)へ報告しなければならない。

(調査の協力)

第3条 受注者及び受注者の役職員は、発注者が条例に基づき行う調査に協力しなければならない。

(公益通報に係る情報の取扱い)

第4条 受注者の役職員又は受注者の役職員であった者は、正当な理由なく公益通報に係る事務の処理に関して知り得た秘密を漏らしてはならない。

(発注者の解除権)

第5条 発注者は、受注者が、条例の規定に基づく調査に正当な理由なく協力しないとき又は条例の規定に基づく勧告に正当な理由なく従わないときは、本契約を解除することができる。

(不当要求の取扱い)

第6条 発注者と本契約を締結した受注者は、この契約の履行に関して、発注者の職員から違法又は不適正な要求を受けたときは、その内容を記録し、直ちに発注者(大阪広域環境施設組合総務部総務課)に報告しなければならない。

※大阪広域環境施設組合総務部総務課
(連絡先：06-6630-3185)

(発注者：大阪広域環境施設組合 受注者：請負者又は受託者)

暴力団等の排除に関する特記仕様書

1 暴力団等の排除について

- (1) 受注者（受注者が共同企業体であるときは、その構成員のいずれかの者。以下同じ。）は、大阪広域環境施設組合契約関係暴力団排除措置要綱（平成 26 年制定。以下「要綱」という。）第 2 条第 4 号に規定する暴力団員（以下「暴力団員」という。）又は同条第 5 号に規定する暴力団密接関係者（以下「暴力団密接関係者」という。）に該当すると認められる者と下請契約、資材・原材料の購入契約又はその他の契約をしてはならない。
- (2) 受注者は、要綱第 2 条第 8 号に規定する下請負人等（以下「下請負人等」という。）に、暴力団員又は暴力団密接関係者に該当すると認められる者と下請契約、資材・原材料の購入契約又はその他の契約をさせてはならない。

また、受注者は、下請負人等が暴力団員又は暴力団密接関係者に該当すると認められる者と下請契約、資材・原材料の購入契約又はその他の契約をした場合は当該契約を解除させなければならない。
- (3) 受注者は、この契約の履行にあたり暴力団員又は暴力団密接関係者に該当すると認められる者から要綱第 13 条に規定する不当介入（以下「不当介入」という。）を受けたときは、速やかに、この契約に係る本組合監督職員若しくは検査職員又は当該事務事業を所管する担当課長（以下「監督職員等」という。）へ報告するとともに、警察への届出を行わなければならない。

また受注者は、下請負人等が暴力団員又は暴力団密接関係者に該当すると認められる者から不当介入を受けたときは、当該下請負人等に対し、速やかに監督職員等へ報告するとともに警察への届出を行うよう、指導しなければならない。
- (4) 受注者及び下請負人等が、正当な理由なく本組合に対し前号に規定する報告をしなかったと認めるときは、大阪広域環境施設組合競争入札参加停止措置要綱による公表及び停止措置を行うことがある。
- (5) 受注者は第 3 号に定める報告及び届出により、本組合が行う調査並びに警察が行う捜査に協力しなければならない。
- (6) 発注者及び受注者は、暴力団員又は暴力団密接関係者に該当すると認められる者からの不当介入により契約の適正な履行が阻害されるおそれがあるときは、双方協議の上、履行日程の調整、履行期間の延長、履行内容の変更その他必要と認められる措置を講じることとする。

2 誓約書の提出について

受注者及び下請負人等は、暴力団員又は暴力団密接関係者でない旨の誓約書を提出しなければならない。ただし、発注者が必要でないと判断した場合はこの限りでない。

【 再委託に係る特記仕様書 】

- 1 業務委託契約書第 16 条第 1 項に規定する「主たる部分」とは次の各号に掲げるものをいい、受注者はこれを再委託することはできない。
 - (1) 委託業務における総合的企画、業務遂行管理、業務の手法の決定及び技術的判断等
 - (2) 舞洲工場天井クレーン年次点検及び性能検査受検時の立会業務
- 2 受注者は、コピー、ワープロ、印刷、製本、トレース、資料整理などの簡易な業務の再委託にあたっては、発注者の承諾を必要としない。
- 3 受注者は、第 1 項及び第 2 項に規定する業務以外の再委託にあたっては、書面により発注者の承諾を得なければならない。
- 4 地方自治法施行令第 167 条の 2 第 1 項第 2 号の規定に基づき、契約の性質又は目的が競争入札に適さないとして、随意契約により契約を締結した委託業務においては、発注者は、前項に規定する承諾の申請があったときは、原則として業務委託料の 3 分の 1 以内で申請がなされた場合に限り、承諾を行うものとする。ただし、業務の性質上、これを越えることがやむを得ないと発注者が認めたとき、又は、コンペ方式若しくはプロポーザル方式で受注者を選定したときは、この限りではない。
- 5 受注者は、業務を再委託及び再々委託等（以下「再委託等」という。）に付する場合、書面により再委託等の相手方との契約関係を明確にしておくとともに、再委託等の相手方に対して適切な指導、管理の下に業務を実施しなければならない。

なお、再委託等の相手方は、大阪広域環境施設組合競争入札参加停止措置要綱に基づく停止措置期間中の者、又は大阪広域環境施設組合契約関係暴力団排除措置要綱に基づく入札等除外措置を受けている者であってはならない。

また、大阪広域環境施設組合競争入札参加停止措置要綱第 12 条第 3 項に基づき、再委託等の相手方が暴力団員又は暴力団密接関係者でない旨の誓約書を業務委託契約書第 16 条第 2 項及び第 16 条の 2 第 2 項に規定する書面とあわせて発注者に提出しなければならない。

大阪広域環境施設組合業務委託提出書類一覧表【共通指定様式】

【経常型（契約の目的が行為の給付であるもの）・単価契約・長期継続契約】

(令和6年4月1日 改正)

番号	書類名	提出部数	提出期限	摘要	様式
1	業務着手通知書	1	契約締結後遅滞なく		様式-1
2	業務工程表	1	契約締結後14日以内	業務委託契約書第4条第1項による。	様式-2
3	業務責任者通知書	1	契約締結後遅滞なく	業務委託契約書第19条第1項による。	様式-3
4	業務責任者変更通知書	1	変更後遅滞なく	業務委託契約書第19条第1項による。 変更が生じた場合に、変更理由を記入のうえ提出する。	様式-4
5	業務責任者経歴書 (当初・変更)	1	様式-3及び様式-4提出時	仕様書に定めがある場合に提出する。 該当する本人が記入のうえ提出する。 変更の場合は、変更後遅滞なく。	様式-5
6	「受注者に所属することを証する書面」届出書 (当初・変更)	1	様式-3及び様式-4提出時	健康保険被保険者証、住民税特別徴収税額通知書等により雇用関係が確認できるものの写しを添付する。 変更の場合は、変更後遅滞なく。	様式-13
7	職務分担表	1	契約締結後遅滞なく	仕様書に定めがある場合に提出する。	様式-14
8	内訳明細書	1	監督職員の指示による	仕様書に定めがある場合又は監督職員より指示がある場合 ※監督職員が指定する様式により作成	※
9	再委託承諾申請書	1	業務の一部を再委託させようとするとき	【共通】 業務委託契約書第16条第2項による。	様式-16
10	再委託業者通知書	1	再委託業者契約締結後遅滞なく	【共通】 業務委託契約書第16条第3項による。	様式-17
11	業務計画書	1	契約締結後15日以内	業務計画書の記載内容については、事前に監督員と協議し、承諾を得ること。打合せ時に要する部数を別途用意すること。	様式-18
12	業務打合せ書	1	打合せの都度	業務委託契約書第3条による。 発注者と受託者の間で指示等及び協議の内容をとりかわす書面。	様式-19
13	貸与品借用書	1	引渡日から7日以内	業務委託契約書第22条第2項による。	様式-22
14	貸与品返納書	1	貸与品返納日	業務委託契約書第22条第4項による。	様式-23
15	事故報告書	1	事故発生後速やかに	業務委託契約書第5条第1項による。 業務履行中に事故が発生した場合には、直ちに監督員に通報するとともに、事故報告書を提出する。	様式-24
16	履行期間延長請求書	1	延長の必要が生じた場合。ただし、完成期限14日以前	業務委託契約書第28条による。	様式-25
17	部分払(第回中間)検査願	1	出来高基準年月日以降(検査希望日の10日前)	業務委託契約書第39条第1項に基づき検査を希望する場合。	様式-29
18	業務完了通知書	1	業務完了の日	業務委託契約書第36条第1項による。	様式-31
19	業務成果引渡書	1	引渡しの日	業務委託契約書第36条第4項に基づき引渡しを行うとき。(※検査合格日)	様式-32
20	業務委託検査指示事項 処置確認書	1	処置完了後速やかに	検査で処置等の指示を受けた場合に作成し提出する	様式-34
21	請求書	1	検査合格後速やかに	業務委託契約書第38条第1項及び第39条第5項に基づき請求する場合。	様式-35

◎提出期限については、特記仕様書等に定めがある場合を除き、土曜日・日曜日・祝日を含む。

舞洲工場天井クレーン年次点検業務委託

明 細 書

委 託 費 総 額

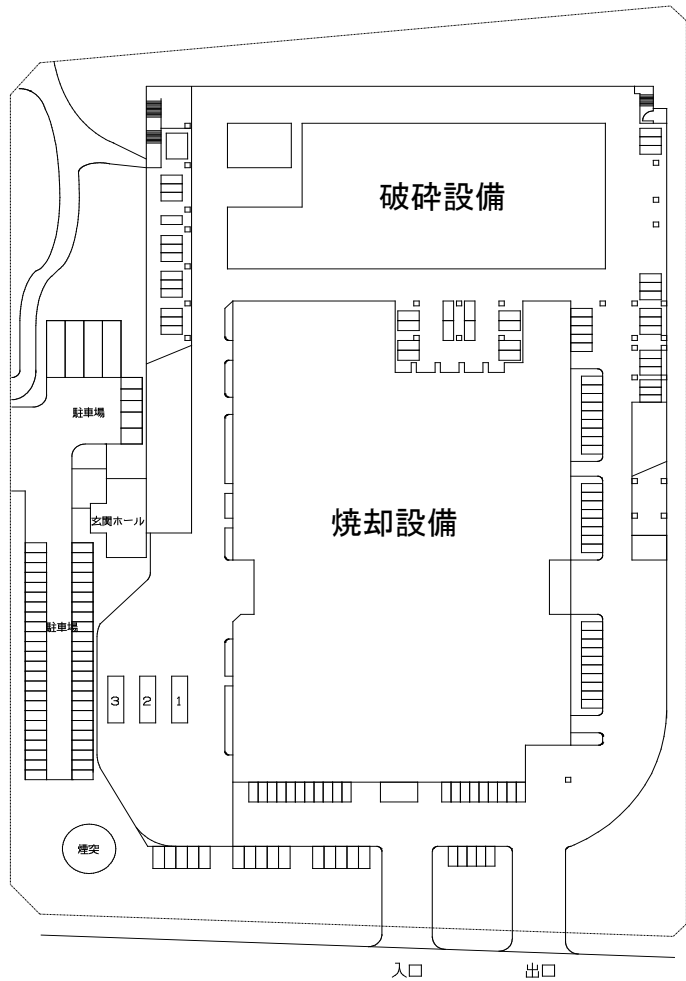
委 託 価 格

消費税及び地方消費税額

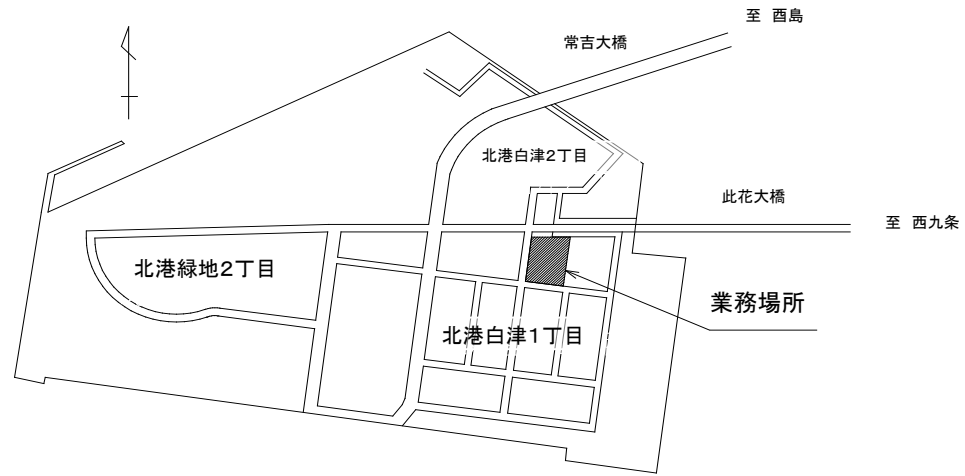
舞洲工場天井クレーン年次点検業務委託

内訳明細書

委託区分	員数	金額
じん芥クレーン年次点検	1式	
灰クレーン年次点検	1式	
破碎クレーン年次点検	1式	
性能検査立会	1式	
諸経費	1式	
委託価格		
消費税及び地方消費税相当額		
委託費総額		



配置図



付近見取図

業務場所： 大阪市此花区北港白津1-2-48

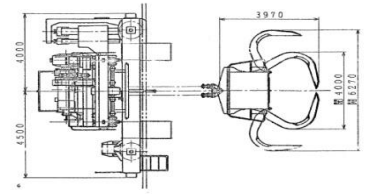
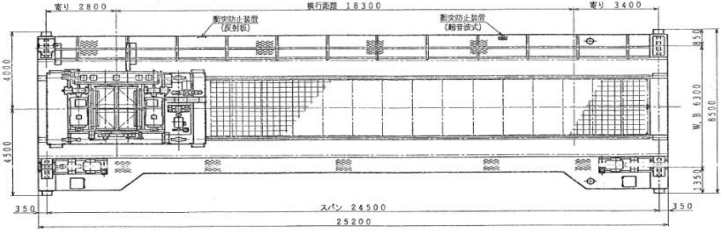
大阪広域環境施設組合 舞洲工場

大阪広域環境施設組合 舞洲工場

委託名称 舞洲工場天井クレーン年次点検業務委託

図面名称 配置図・付近見取図

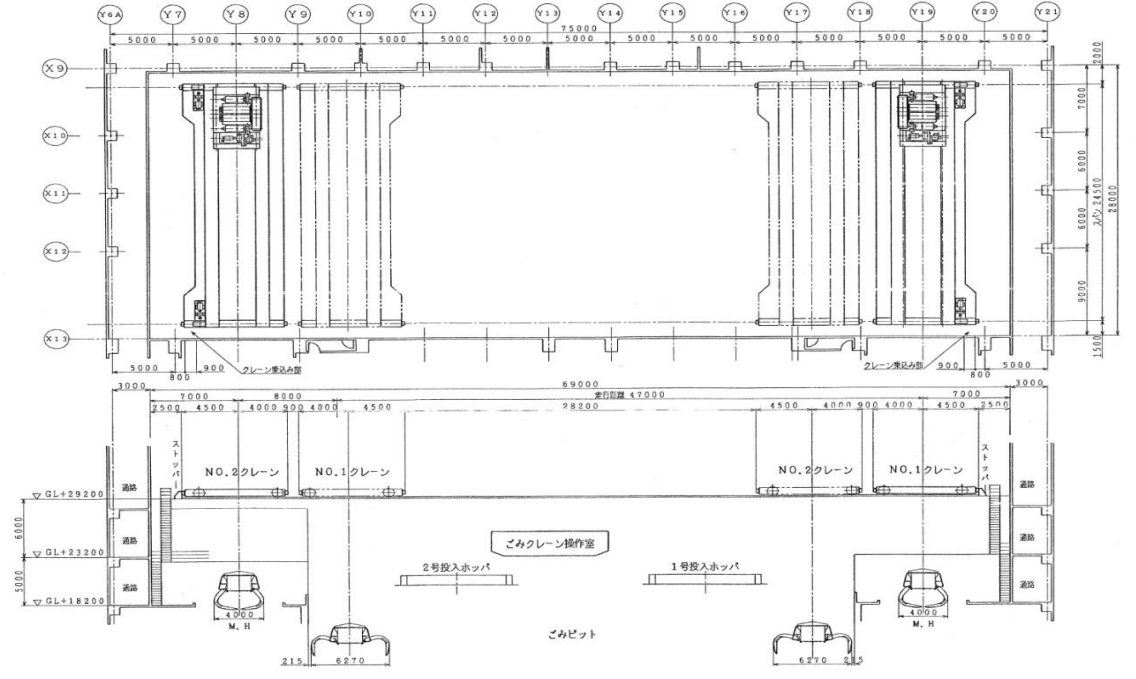
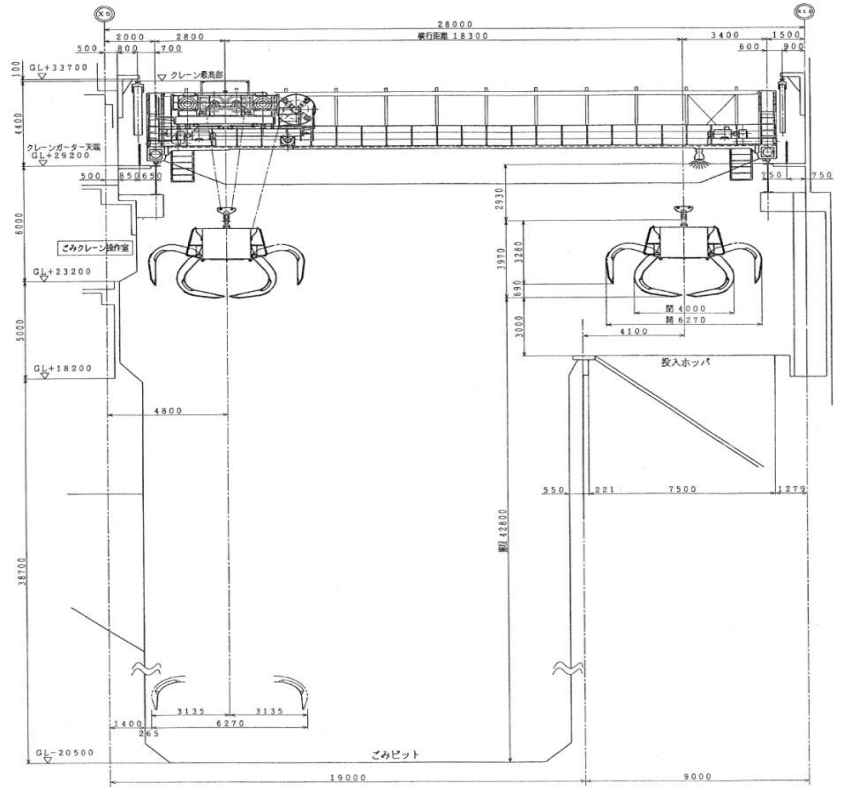
縮尺	N. S. T.	令和6年4月	番号	1/7
----	----------	--------	----	-----



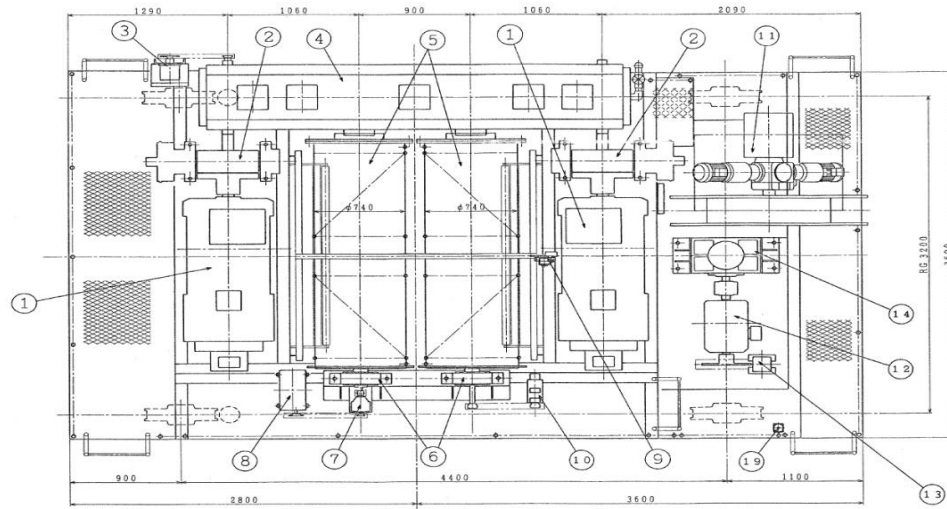
仕 様	
形 式	油圧式バケット付天井走行クレーン
製作形式	2 基
バケット形式	油圧駆動式ボリップ形
バケット容量	切取 3.0 m ³ (断切 1.2 m ³)
バケット自重	13.0 t
定格荷重	12.0 t
荷重試験	12.0 × 1.25 = 15 t
吊上荷重	2.5 t
クレーンスパン	24.5 m
揚 程	42.8 m
横行距離	18.3 m
走行距離	4.7 m
走行レール	7.3 Kw/mクレーン用レール
走行車輪	φ900 4輪
最大車輪荷重	約 4.0 t
荷 重 計	4点支持は懸吊ロードセル
ガード形式	ボックスガード
ワイヤロープ	JIS G3546 6×P-WS (36) 鋼B種 φ28×4本 (5ヨリ、2ヨリ、各2)
給電方式	横行、走行ともキャブタイプアンハンガー式
電 源	主回路 AC 400 V 60Hz ± 3φ 制御回路 AC 100 V 60Hz ± 1φ

速度	m/min	kW	P	昇降	台数	モータール	プレート	制御
巻上	6.0	16.0	8	巻上	2	かご形	電機プレート	インバータ
横行	3.7	4	巻上	1	かご形	—	—	—
横行	5.0	1.5	巻上	1	かご形	フィス付型	インバータ	—
走行	6.0	2.2	巻上	2	かご形	フィス付型	インバータ	—

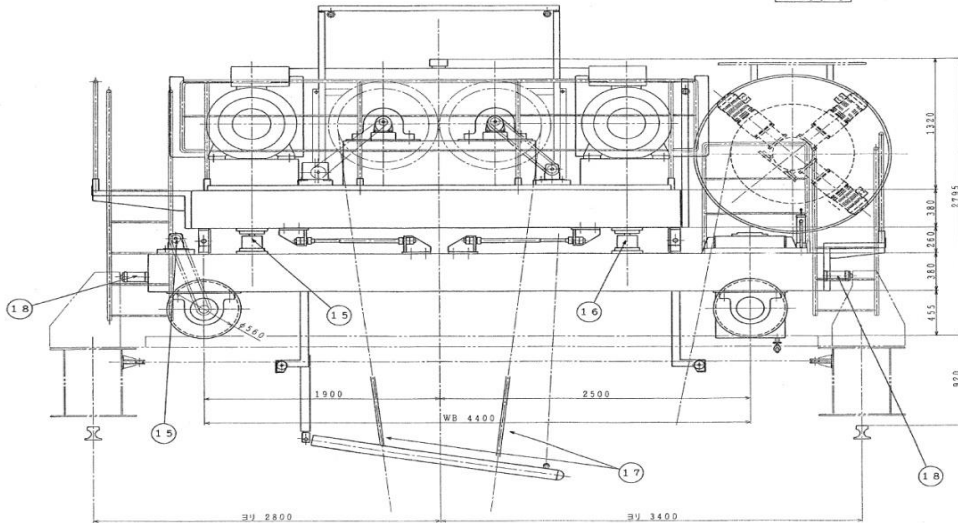
※バケット吊具等、ピット内にある時は、8.0m/minで巻下ります。



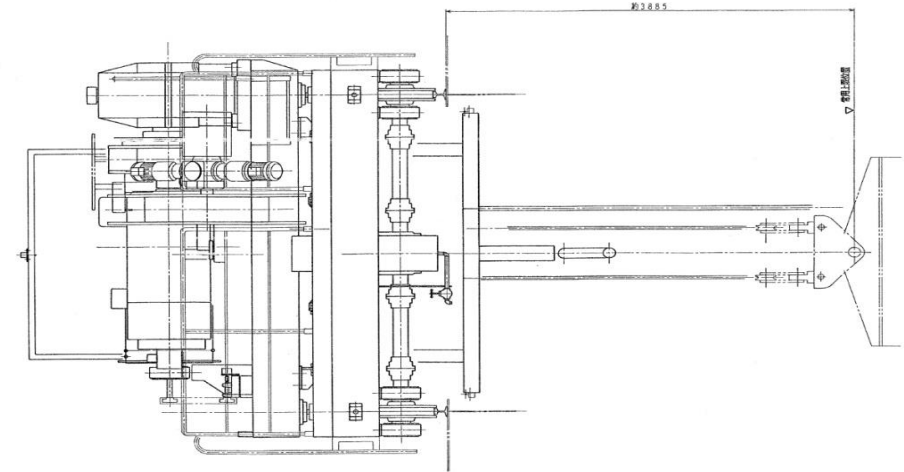
大阪広域環境施設組合 舞洲工場			
委託名称	舞洲工場天井クレーン年次点検業務委託		
図面名称	じん芥クレーン全体配置図		
縮尺	N. S. T.	令和6年4月	番号 2/7



No.2クレーン



(No.1クレーン)
2台中1台は、本図の様に組立



計算速度

巻上速度：VH=713x1/27、563x0、74x=60、1m/m.in
 横行速度：VR=1160x1/40、414x0、56x=50、5m/m.in

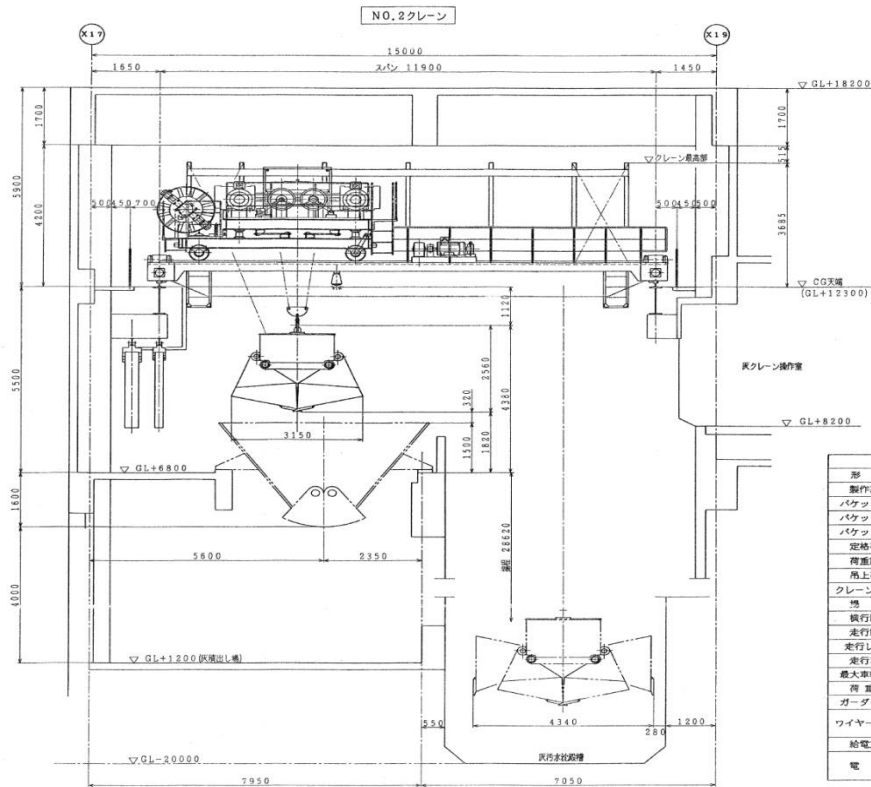
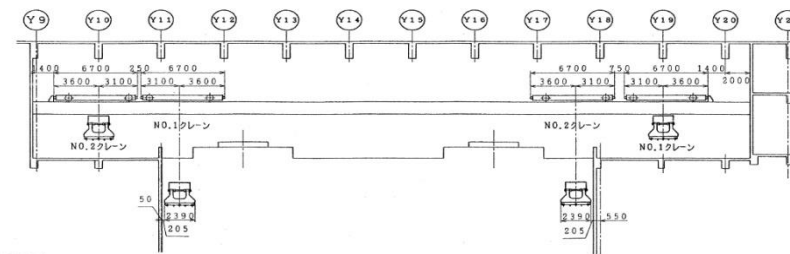
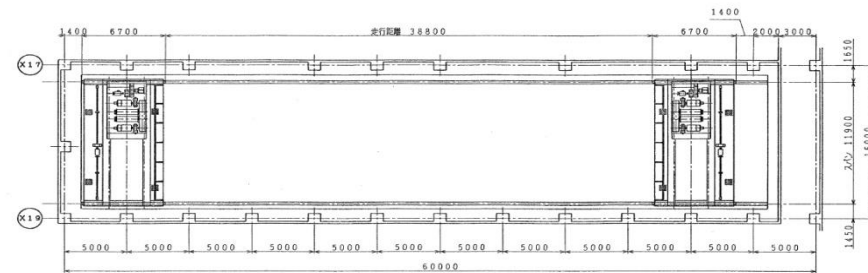
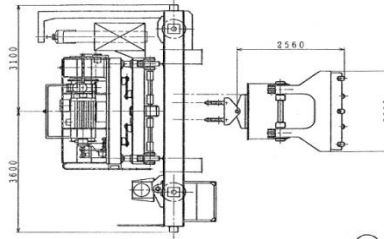
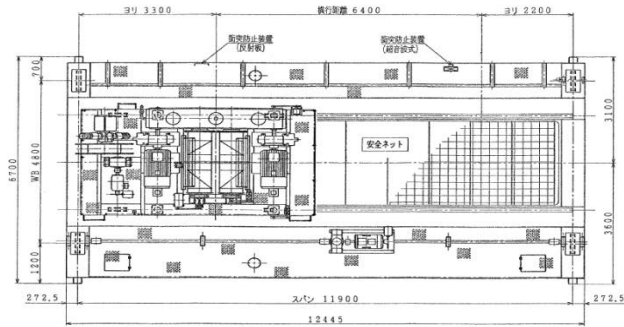
19	手動中央給油装置	購入	1	規格	B-100F
18	油圧緩衝器	※	4	規格	SSB-20-30
17	φ28 ワイヤロープ	※	各2	規格	6xP-WB (36)
16	圧縮空気ホース	※	4		
15	横行位置検出器 (エンコーダ)	※	1	規格	KOYO TRD-GK
14	横行減速機	※	1	規格	MDKH-BNDV-40
13	横行電磁ブレーキ	※	1	規格	PSH-TDR
12	横行電動機	※	1	規格	TFCA-KK (15KW)
11	電動式ケーブルリール	※	1	規格	DR18-1033.818.12 KOYO
10	巻上位置検出器 (エンコーダ)	※	1	規格	TRD-GK
9	巻上制動式リミットスイッチ	※	1	規格	ZWJ-SD5
8	巻上制動式リミットスイッチ	※	1	規格	ZNJ2-T3
7	リミット制 減速機	※	1	規格	CNH-5075
6	巻上ドラム駆動	購入	2	規格	#22222B
5	巻上ドラム	SS400	2		
4	巻上減速機	購入	1	規格	Y180FA-112D-51.51
3	巻上巻心カシスイッチ	購入	1	規格	FB-AC
2	巻上電磁ブレーキ	※	2	規格	LS33S-DRV
1	巻上電動機	購入	2	規格	TFDA-KK (150KW)

大阪広域環境施設組合 舞洲工場

委託名称 舞洲工場天井クレーン年次点検業務委託

図面名称 じん芥クレーントロリー詳細図

縮尺 N. S. T. 令和6年4月 番号 3/7



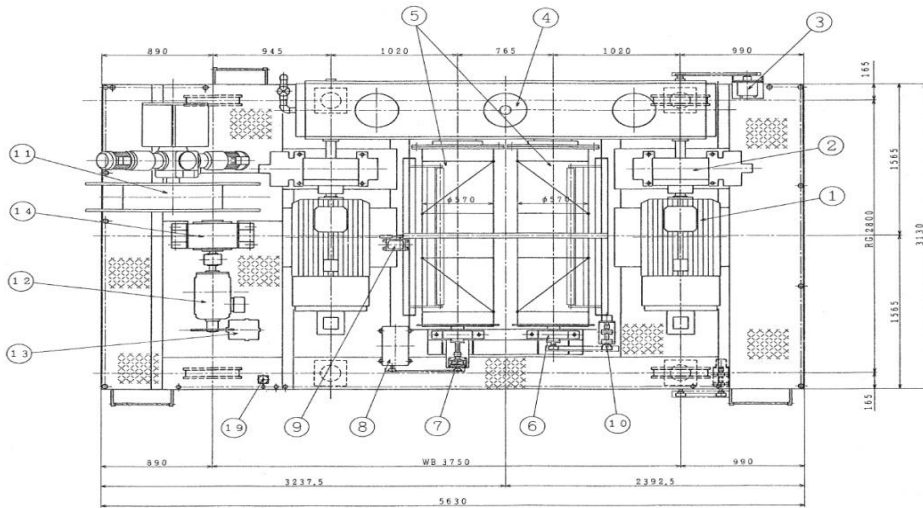
仕様	
形式	縮圧式コラムシェルバケット付天井走行クレーン
製作基数	2基
バケット形式	縮圧降閉式コラムシェル形
バケット容量	6 m ³
バケット自重	7.5 t
定格荷重	9.0 t
荷重試験	9.0×1.25 = 11.25 t
吊上荷重	16.5 t
クレーンスパン	11.9 m
場幅	28.52 m
換行距離	6.4 m
走行距離	38.8 m
走行レール	37 Kg/m レール
走行車輪	φ560 4輪
最大車輪荷重	約 18 t
荷重計	4点支柱圧縮形ロードセル
ガード部式	ボックスガード
ワイヤーロープ	JIS G3546 6×P-WS (36) 鋼索 φ22.4×4本 (Sヨリ、Zヨリ 各2)
給電方式	換行、走行ともキャブタイヤカーテンハンガー式
電源	主回路 AC 400 V 60 Hz 3φ 制御回路 AC 100 V 60 Hz 1φ

運動	速度	電 動 機	モーター	ブレーキ	制 動
	m/min	kW	P	%ED	台数
巻上	5.0	9.0	8	連続	2
移動	4.2/11.0	3.7	4	連続	1
換行	4.0	7.5	6	連続	1
走行	6.0	18.5	6	連続	1

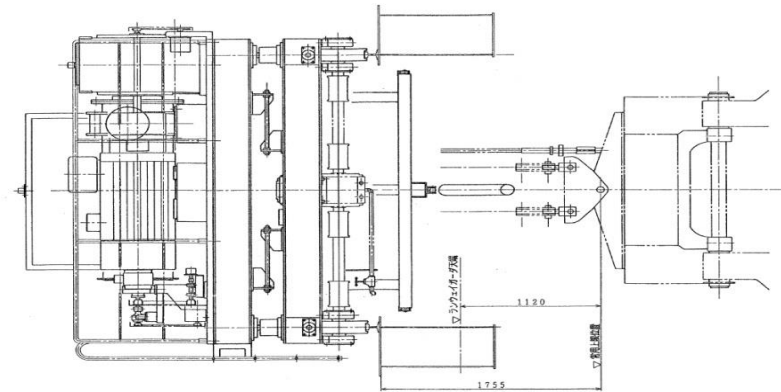
*バケット数員時、ピット内にある時は、0.5m/minで巻下ります。

大阪広域環境施設組合 舞洲工場

委託名称	舞洲工場天井クレーン年次点検業務委託		
図面名称	灰クレーン全体配置図		
縮尺	N. S. T.	令和6年4月	番号 4/7

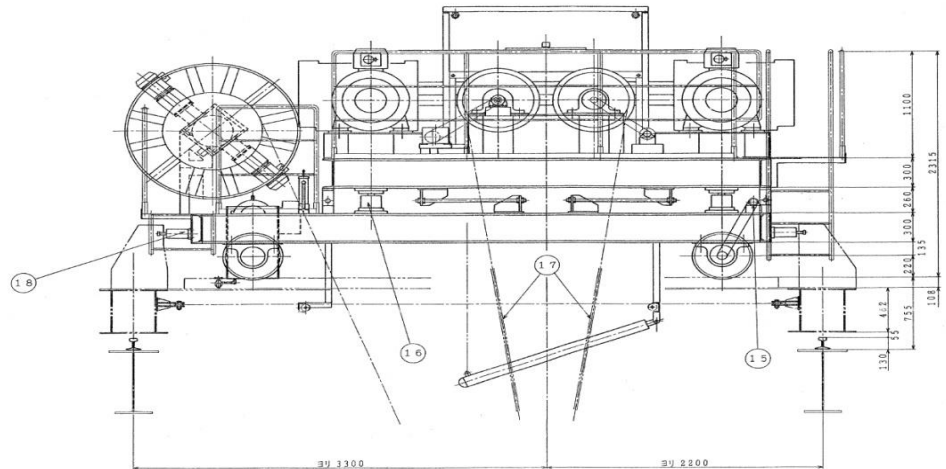


NO.2クレーン用クラブ

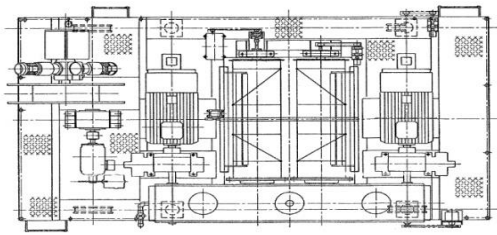


計算速度

巻上速度: $VH=713 \times 1/25.50 \times 0.57 \times 50.1 \text{ m/min}$
 横行速度: $VR=1160 \times 1/39.81 \times 0.44 \times 40.3 \text{ m/min}$

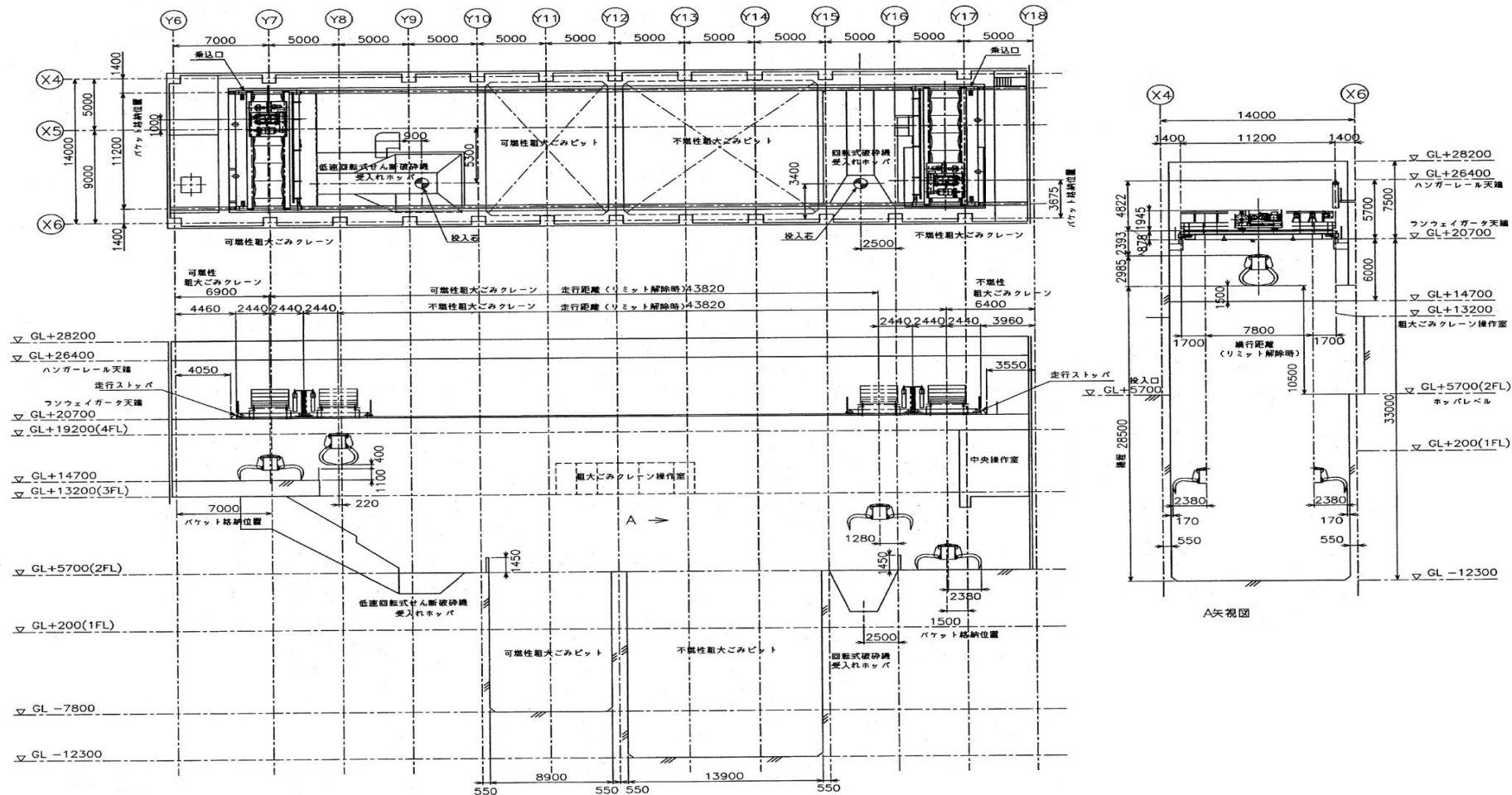


NO.1クレーン用クラブ

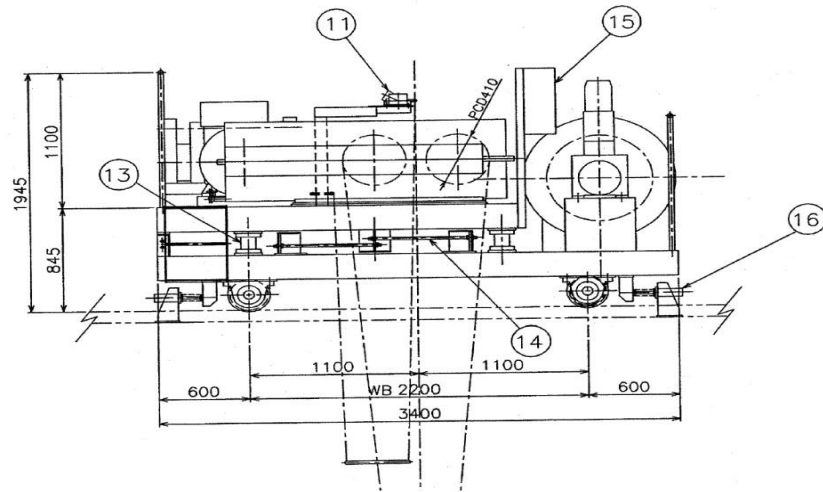
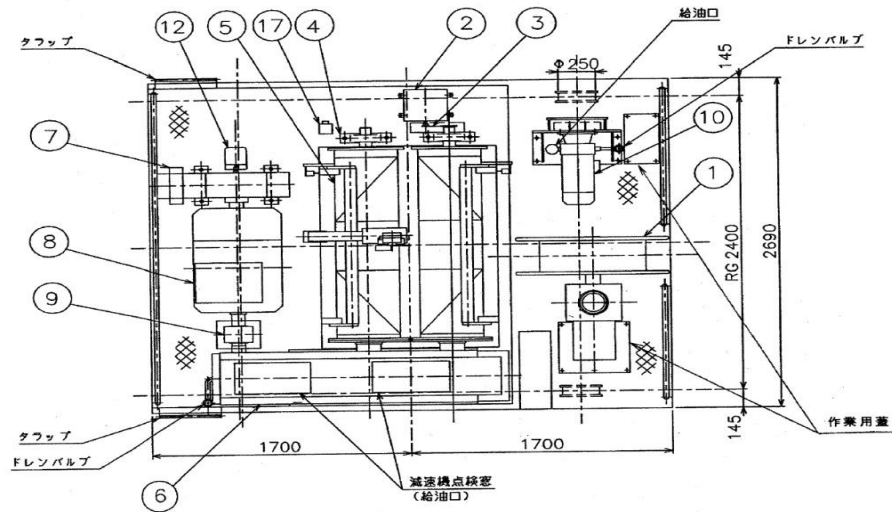


番号	名称	材質	個数	備考
19	手動集中給油装置	購入	1	機種 R-100F
18	油圧制御機	#	4	型式 E&E-20-50
17	φ22.4ワイヤロープ S, Z型	#	各2	6xPW (26) - R
16	圧縮形ロードセル	#	4	
15	横行位置検出器 (コンタクト)	#	1	KOYO 型式 E&E-GK
14	横行減速機	#	1	MDC-31-BNDV-40
13	横行電磁ブレーキ	#	1	型式 F&I-TDR3
12	横行電動機	#	1	型式 TFOA-KK (7.5KW)
11	電動式ケーブルリール (コンタクト)	#	1	型式 K&V 2015.2015.R&I.13
10	巻上位置検出器 (コンタクト)	#	1	KOYO 型式 E&E-GK
9	巻上直結式リミットスイッチ	#	1	型式 ZWJ-SD5
8	巻上回転式リミットスイッチ	#	1	型式 ZNJ&-T3
7	リミット用減速機	#	1	型式 CNH-SD75
6	巻上ドラム軸受	購入	2	ベアリング #22218R
5	巻上φ570ドラム	購入	2	SS400
4	巻上減速機	購入	1	型式 VITOPFA-X&E&E-25.5
3	巻上速心カセット	#	1	型式 FR-A0
2	巻上電磁ブレーキ	#	2	型式 L&S212-B&E&E
1	巻上電動機	購入	2	型式 TFFDA-MK (90KW)

大阪広域環境施設組合 舞洲工場			
委託名称	舞洲工場天井クレーン年次点検業務委託		
図面名称	灰クレーントローリ詳細図		
縮尺	N. S. T.	令和6年4月	番号 5/7



大阪広域環境施設組合 舞洲工場			
委託名称	舞洲工場天井クレーン年次点検業務委託		
図面名称	粗大ごみクレーン全体配置図		
縮尺	N. S. T.	令和6年4月	番号 6/7



		7.74 t	電 源	AC 400 V 60 Hz 3φ
吊上荷重		4.14 t	横 行 給 電	キャブタイヤケーブル
定格荷重		30.9mマデ可能		カーテン式
揚 程		50/58 m/min	操 作 方 式	操作室内、半自動、手動
速 度	巻上	40 m/min	横 行 軌 条	22kg/mレール
	開閉	開6.5SEC 閉11.0SEC	ワイヤロープ	6×F1(29)B種
電動機	巻上	75 KW 6P 連続		φ16 4本
	横行	5.5 KW 4P 連続		
	開閉	15 KW 4P 連続		

番号	名 称	個数	備 考
1	ケーブルリール	1	品番無し BNA30.1C55.RX710.11
2	巻上リミットスイッチ	1	品番 LW-8R-GTB
3	ローチェーン	1	品番 φ40鋼丸
4	巻上用ピロアブロック	2	品番 UCP-314
5	巻上ドラム	2	品番 PCD410.P18
6	巻上減速機	1	品番 1/2B.978
7	巻上電磁ブレーキ	1	品番 LS132-DR
8	巻上電動機	1	品番 SF-LHCAM
9	チェーンカップリング	1	品番 φ5022
10	横行電動機	1	品番 CHVMB-4135-B-15
11	垂直式リフトスイッチ	1	品番 ZSJ-SD5
12	減速機閉閉器	1	品番 ESRB-002D
13	ロードセル	4	品番 SR205-10T
14	フィッティングロード	8	品番 M20
15	接続箱	1	品番 品番無し
16	横行ストッパー	4	品番 ACE MC1604M-3
17	巻上ブレーキ調整スイッチ	1	品番

大阪広域環境施設組合 舞洲工場

委託名称	舞洲工場天井クレーン年次点検業務委託		
図面名称	粗大ごみクレーントロリー詳細図		
縮尺	N. S. T.	令和6年4月	番号 7/7